

# 106 學年度評鑑指導委員會 會議紀錄

壹、開會時間：107 年 6 月 20 日(星期三)下午 13 時 30 分至 15 時 20 分

貳、開會地點：國立屏東科技大學 行政大樓 3 樓第 2 會議室

參、主持人：國立屏東科技大學 戴校長昌賢

肆、出席人員：自我評鑑指導委員會委員(學者專家：林聰明委員、蘇慧貞委員、邱義源委員；業界代表：張淑賢委員、黃文谷委員；校友代表：鄭武樾委員；校內委員：顏昌瑞委員、段兆麟委員、陳瑞仁委員)；蔡孟豪執行秘書

伍、列席人員：馬教務長上閔、傅學務長龍明、張總務長金龍、陳研發長又嘉、葉主任秘書桂君(跨領域特色發展中心主任)、推廣教育處彭處長克仲、職涯發展處蔡處長展維、電算中心廖主任世義、農學院陳院長福旗、工學院丁院長澈士、管理學院劉院長書助、人文學院羅院長希哲、國際學院梁院長茲程、獸醫學院陳院長石柱

陸、記錄：陳宜寧

柒、議程：

時 間	活 動
12:00~13:20	午餐 (本校餐旅管理系 1 樓 HR106 品評教室)
13:20~13:30	校內主管及列席人員簽到 (行政大樓 3 樓第 2 會議室)
13:30~13:40	頒發校外委員聘書
13:40~13:50	主席致詞
13:50~14:10	報告事項：(評鑑辦公室簡報) 1. 本校 108 年度技專校院校務評鑑規劃事項簡報 2. 本校 106-109 年度專業類系所(學位學程)委辦認可訪視工作規劃簡報

<p><b>14:10~14:50</b></p>	<p>備查案：</p> <ol style="list-style-type: none"> <li>1. 本校105學年度專業類系所(學位學程)自辦內部評鑑，各教學單位評鑑委員建議事項改進成果。</li> <li>2. 108年度系所(學位學程)委辦認可訪視，「訪視委員推薦名單」及「不合適委員名單」。</li> <li>3. 106-107學年度本校自我評鑑實施作業經費支出預算。</li> <li>4. 教育部「補助大專校院自主辦理系所品質保證」申請案。</li> <li>5. 有關人文學院將院評鑑制度轉換至 IEET 認證系統相關事宜。</li> </ol> <p>提案討論：</p> <ol style="list-style-type: none"> <li>1. 審議國立屏東科技大學「自我評鑑組織及運作要點」修正草案。</li> <li>2. 審議107年度校務評鑑暨系所(學位學程)委辦認可訪視工作準備時程表(草案)。</li> <li>3. 審議108年度校務評鑑暨專業類系所委辦品質保證認可訪視「評鑑(品保)項目」及「核心指標」修訂草案。</li> <li>4. 審議本校參加高教評鑑中心委辦認可評鑑，各受評單位教職員生評鑑問卷題型設計及施測方式。</li> </ol>
<p><b>14:50~15:20</b></p>	<p>綜合座談、交換意見</p>
<p><b>15:20~</b></p>	<p>散會、賦歸</p>

## 主席致詞：

感謝各位評鑑指導委員今日出席本校評鑑指導委員會議。「評鑑指導委員會」為本校實施自我評鑑最高指導單位，接下來3年時間，各位評鑑指導委員的指導與建言，對本校評鑑相關工作之推行，至為重要，在此謹代表學校感謝各位委員。

本校現階段評鑑工作，108年度技專校院校務評鑑，將由教育部委任第三方公正專業評鑑機構辦理。107學年度起農學院、國際學院、獸醫學院各系所(學位學程)及管理學院景觀暨遊憩管理研究所，以申請「高教評鑑中心委辦品質保證認可」方式進行評鑑。各單位評鑑相關工作將持續進行。

目前國內有很多國際評鑑機構或團體，如：IEET 認證、AACSB 認證及獸醫認證等，學校各學院及系所應多接觸國際認證組織。首先要謝謝丁院長及工學院各系所對參與 IEET 評鑑所做的努力；管理學院亦於 2015 年申請通過 AACSB(國際商管教育認證)第一階段前導認證，推展順利。請丁院長及劉院長費心整合院內各系所教職員工意見，進行各項教學品質之專業提昇。今年人文學院申請加入 IEET 技術教育認證、獸醫學系亦與馬來西亞獸醫認證機構協商，亦進行順利。若其他學院欲加入教育部認可之相關專業認證機構評鑑，學校亦將積極協助推動。若獸醫學院未來有機會通過歐盟獸醫認證，對於本系學生畢業後出路相當有利，對於提升學校及獸醫學系國際知名度也有絕對幫助。

評鑑指導委員介紹 (頒發聘書)：

1. 學者專家：南華科技大學校長林聰明委員 (請假)
2. 學者專家：成功大學校長蘇慧貞委員 (請假)
3. 學者專家：嘉義大學前校長(食品科學系特聘名譽教授)邱義源委員
4. 業界代表：經濟部加工出口區管理處處長黃文谷委員
5. 業界代表：農業生物科技園區主任張淑賢委員
6. 校友代表：本校校友會理事長、卜蜂公司董事長鄭武樾委員

## 捌、報告事項：

評鑑辦公室工作報告 (由蔡孟豪執行秘書進行簡報)—詳見會議議程 (或參閱本校「自我評鑑專區--最新休息」—107.06.20「106 學年度評鑑指導委員會議程及附件資料」)

## 玖、備查案：

**備查案一：**本校 105 學年度專業類系所(學位學程)自辦內部評鑑，各教學單位評鑑委員建議事項改進成果。

(電子檔附件 1：105 學年度自辦內部評鑑專業類系所(學位學程)評鑑委員建議事項自我改進成果報告)

**執行情形：**105 學年度自辦內部評鑑專業類系所(學位學程)評鑑委員建議事項自我改進成果報告書，已經本校「校評鑑委員會」審議通過，提行政會議備查。系所評鑑改進事項由所屬學院考核改善進度，並持續輔導。

### 決議：

- 一、 准於備查。
- 二、 請各系所主管及各行政單位主管持續監督校務及教學內容之改善。校務評鑑由行政副校長室考核改善進度及成效並持續輔導；系所評鑑改進事項由所屬學院考核改善進度，並持續輔導，相關資料將融入教育部 108 年度「校務評鑑」，供評鑑委員檢視。
- 三、 對於各評鑑委員建議改善項目，無法於期程內完成改善者，將逐年提報本校行政會議、自我評鑑指導小組會議及評鑑指導委員會進行追蹤考核。

**備查案二：**108 年度系所(學位學程)委辦認可訪視，「訪視委員推薦名單」及「不合適委員名單」。

(電子檔附件 2：訪視委員推薦名單及不合適委員名單)

**執行情形：**經 107 年 3 月 29 日 106 學年度第 2 學期第 1 次校評鑑委員會會議決議，修正後通過。

### 決議：

- 一、 准於備查。
- 二、 106 學年度第 2 學期第 1 次校評鑑委員會會議前，已由各學院

重新審視所屬系所(學位學程)提出之「訪視委員推薦名單」及「不合適委員名單」。對於應迴避之推薦人選，依高教評鑑中心「訪視委員遴聘辦法」及「利益迴避原則」相關規定，予以排除。

**備查案三：**106-107 學年度本校自我評鑑(校務評鑑由教育部委託第三方專業評鑑機構辦理；專業類系所評鑑申請高教評鑑中心委辦認可)實施作業經費支出預算表。

**執行情形：**106-107 學年度自我評鑑--校務評鑑(由教育部委託第三方專業評鑑機構辦理)及專業類系所評鑑(申請高教評鑑中心委辦認可)實施作業、評鑑研習及說明會及評鑑委員接待相關事宜等經費支出預算表(表 6, 第 27 頁)，已經 106 年 11 月 23 日 106 學年度第 1 學期第 1 次校評鑑委員會議審議通過，提評鑑指導委員會備查。

**決議：**

- 一、 修正後通過。
- 二、 第 27 頁部分內容修正如下：

106 學年度起本校系、所、學位學程評鑑委由高教評鑑中心辦理品質保證認可訪視「認可申請費」及「書面審查與實地訪視費」	2,390,000	申請高教評鑑中心委辦認可，「認可申請費」+「書面審查與實地訪視費」 <b>共需支付約新台幣 2,390,000 元整</b> ，包含： <ul style="list-style-type: none"><li>➢ 申請費 40,000 元(以學校為單位)</li><li>➢ 景觀暨遊憩管理研究所(單一認可)書面審查與實地訪視費 140,000 元整</li><li>➢ 學院認可(農學院 10 單位、國際學院 4 單位及獸醫學院 3 單位，共 17 個教學單位)書面審查費與實地訪視費共需：130,000 元 x 17 單位 = 2,210,000 元整</li></ul>
--	-----------	---

**備查案四：**教育部「補助大專校院自主辦理系所品質保證」申請案。

**執行情形：**本校 18 系所(學位學程)進行「高教評鑑中心委辦品質保證訪視」，共可申請補助款新台幣 180 萬元整。本校將由評鑑辦公室於 108 年 2 月 28 日前提報相關證明文件申請補助款；並將於 109 年 9 月 30 日前，檢附相關文件，向 教育部請款。教育部將於 109 年依學校所報實際完成辦理情形覈實補助。

**決議：**

- 一、 准於備查。

**備查案五：**有關人文學院將院評鑑制度轉換至 IEET 認證系統相關事宜。

**執行情形：**本案經 107 年 3 月 29 日 106 學年度第 2 學期第 1 次校評鑑委員會議決議，同意人文學院轉換參加 IEET 認證。

**決議：**

- 一、 准於備查。
- 二、 人文學院除通識教育中心及體育室仍納入校務評鑑，其他所屬各系所轉換至 IEET 認證系統進行評鑑。
- 三、 加入國際化認證組織，對學生未來在畢業後就業或繼續求學都較有利，在申請認證過程中，學校及人文學院宜加強宣導，鼓勵系上老師參與，共同完成。

## 拾、提案討論：

### 提案一

案由：國立屏東科技大學「自我評鑑組織及運作要點」修正草案，請審議。

說明：

- 一、「國立屏東科技大學自我評鑑組織及運作要點」(修正草案)，修正條文如對照表(表 7)，本校評鑑組織修正後架構圖如圖 1；原架構圖如圖 2。
- 二、經本會議審議通過後，提送行政會議備查。

### 決議：

- 一、照案通過。
- 二、提送 107 學年度第 1 學期(107.08.02)第 230 次行政會議備查。

表 7、國立屏東科技大學自我評鑑組織及運作要點修正對照表

修訂後條文	現行條文	備註
<p>第五條 為推動本校自我評鑑工作，成立「校評鑑委員會」，由校長擔任召集人，學術副校長、行政副校長、教育副校長、教務長、學務長、總務長、研發長、主任秘書、<b>跨領域特色發展中心主任</b>、職涯發展處處長、各學院院長擔任委員，其任務如下： (一)推動、規劃並督導管考本校自我評鑑相關事宜。 (二)初審評鑑計畫及相關資料。 (三)各工作小組間之溝通、協調。</p>	<p>第五條 為推動本校自我評鑑工作，成立「校評鑑委員會」，由校長擔任召集人，行政副校長、學術副校長、教育副校長、教務長、學務長、總務長、研發長、主任秘書、職涯發展處處長、各學院院長擔任委員，其任務如下： (一)推動、規劃並督導管考本校自我評鑑相關事宜。 (二)初審評鑑計畫及相關資料。 (三)各工作小組間之溝通、協調。</p>	<ol style="list-style-type: none"><li>1. 增列<u>跨領域特色發展中心主任</u>為校評鑑委員會委員。</li><li>2. 該中心為<u>107 年度</u>新增一級行政單位。</li></ol>



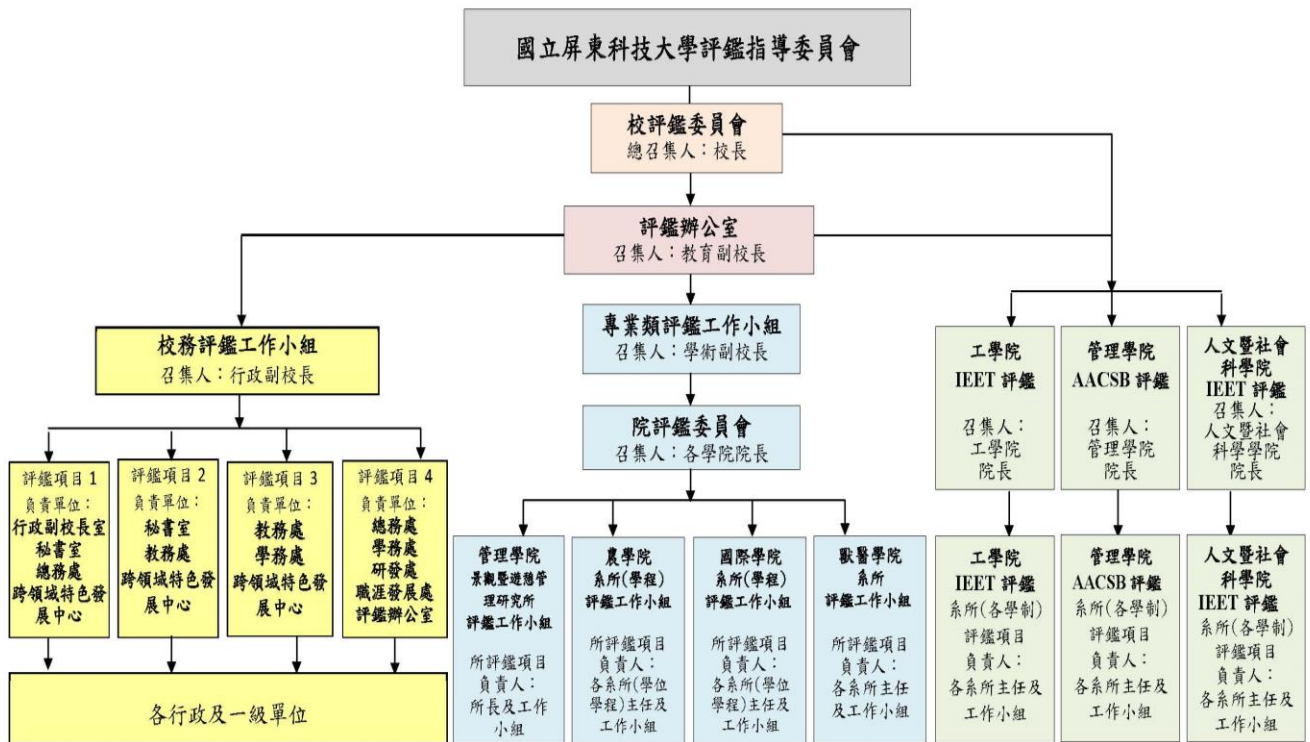


圖 1、本校評鑑組織架構圖(106 學年度修正版)

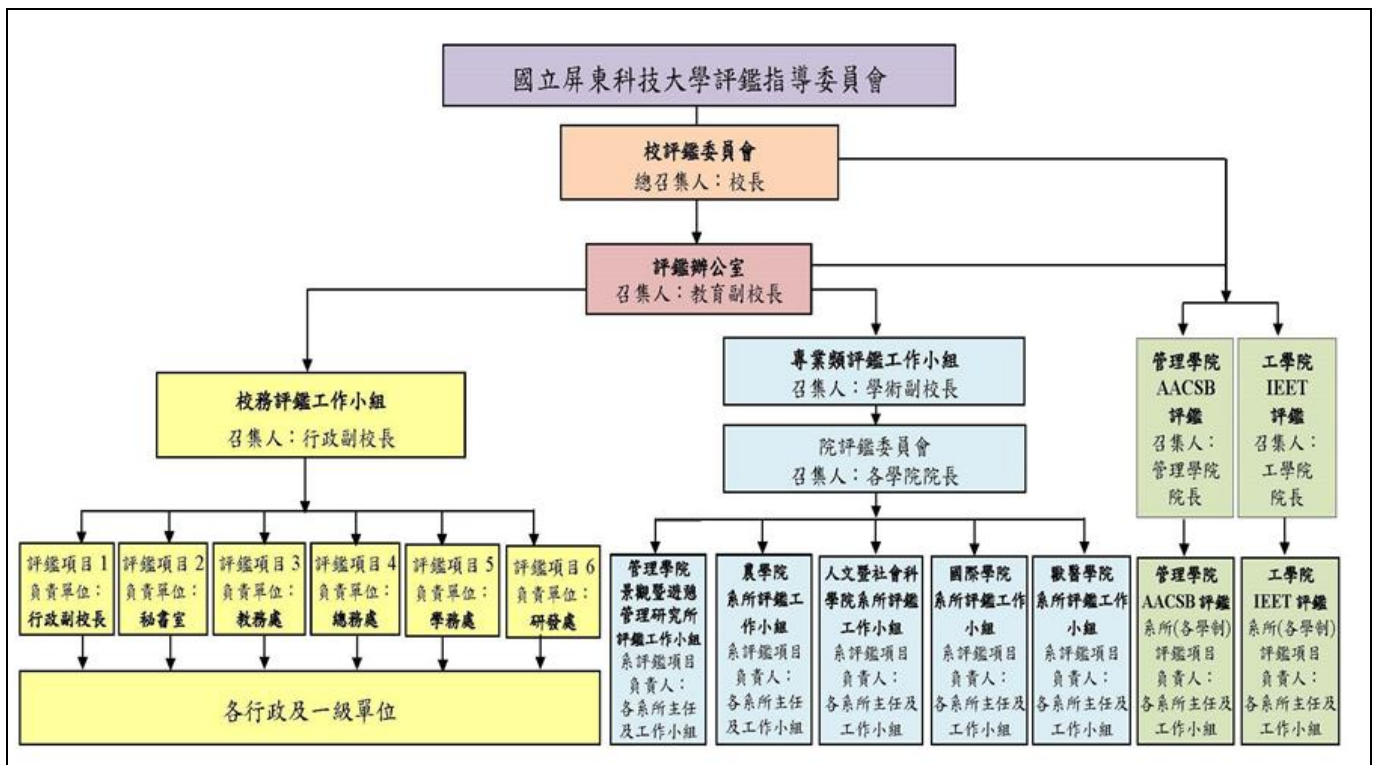


圖 2、原 103-105 學年度本校自我評鑑組織架構圖



# 國立屏東科技大學自我評鑑組織及運作要點

102年12月19日第181次行政會議修正通過

104年2月26日第192次行政會議修正通過

106年1月12日第214次行政會議修正通過

- 一、國立屏東科技大學（以下簡稱本校）為辦理自我評鑑工作，特依據本校自我評鑑辦法第三條訂定「國立屏東科技大學自我評鑑組織及運作要點」（以下簡稱本要點）。
- 二、為辦理自我評鑑工作，本校成立「評鑑指導委員會」、「評鑑辦公室」、「校評鑑委員會」、「校務類評鑑工作小組」及「專業類評鑑工作小組」。
- 三、為辦理自我評鑑工作，本校成立「評鑑指導委員會」統籌全校自我評鑑規劃相關事宜，由校長、學術副校長、行政副校長、教育副校長、校友代表1人、業界代表2人及學者專家3人等共10人擔任之，聘期為三年，期滿得予續聘。其職掌及任務如下：
  - 一、本校校長擔任主任委員及召集人。
  - 二、校務發展組組長擔任執行秘書。
  - 三、每年至少召開會議一次。
  - 四、訂定自我評鑑政策及方針。
  - 五、審訂自我評鑑實施計畫書。
  - 六、核定自我評鑑結果。
  - 七、召開評鑑檢討與擬定策進方案。
- 四、為推動自我評鑑業務，成立「評鑑辦公室」，由教育副校長擔任召集人統籌各項評鑑事務，並置組長一人及職員若干人，辦理評鑑相關事務。其職掌如下：
  - 一、建立評鑑之基本步驟和設計整個評鑑過程。
  - 二、提出自我評鑑作業實施計畫草案。
  - 三、安排自我評鑑所需之訓練或研習。
  - 四、評鑑建議改善項目之管考。
  - 五、建立評鑑委員資料庫。
  - 六、評鑑經費之編列。
- 五、為推動本校自我評鑑工作，成立「校評鑑委員會」，由校長擔任召集人，學術副校長、行政副校長、教育副校長、教務長、學務長、總務長、研發長、主任秘書、**跨領域特色發展中心主任**、職涯發展處處長、各學院院長擔任委員，其任務如下：
  - （一）推動、規劃並督導管考本校自我評鑑相關事宜。
  - （二）初審評鑑計畫及相關資料。
  - （三）各工作小組間之溝通、協調。
- 六、為進行自我評鑑工作，分別組成「校務類評鑑工作小組」、「專業類評鑑工作小組」，小組成員及任務如下：
  - （一）「校務類評鑑工作小組」由行政副校長、教育副校長及行政單位一級主管組成，行政副校長擔任召集人。
  - （二）「專業類評鑑工作小組」由學術副校長、教育副校長及各學院院長組成，學術副校長擔任召集人。學院需設置「院評鑑委員會」由各系所主任及教師代表組成，各學院院長擔任召集人。系所工作小組由系所主任擔任負責人，並得選派教師、行政人員及學生代表擔任工作小組成員。
  - （三）評鑑工作小組任務：
    1. 評鑑項目、參考效標之研擬。
    2. 蒐集資料。
    3. 撰寫自我評鑑報告。
    4. 自我評鑑工作進行協助與指導。
    5. 負責協調管考自我評鑑事宜。
    6. 推薦自辦外部評鑑委員名單。
    7. 擬訂評鑑建議事項改善方案及檢視追蹤改善情形。
    8. 參加評鑑相關訓練與研習。
- 七、本要點經行政會議通過後施行，修正時亦同。

## 提案二

案由：107 年度校務評鑑暨系所(學位學程)委辦認可訪視工作準備時程表(草案)，請 審議。

說明：

- 一、為辦理本校 108 年度技專校院校務評鑑(教育部委託第 3 方專業評鑑機構進行)及專業類系所委辦認可訪視(高教評鑑中心)，擬修訂 107 年度校務評鑑暨系所(學位學程)委辦認可訪視工作準備時程表。
- 二、本表經「評鑑指導委員會」討論通過後，提本校「行政會議」核備。

## 決議：

- 一、修正後通過，提送 107 學年度第 1 學期(107.08.02)第 230 次行政會議備查。
- 二、請各系所依照「自我評鑑準備工作時程規劃表」表列評鑑時程，積極準備。
- 三、表中項次第 12 項，辦理事項第 2 條所述人文學院及協辦單位一欄中所述人文學院(修正如下表)。第 18 項所述有關於 105 學年度自辦內部評鑑改進成果，故人文學院仍保留。
- 四、「自我評鑑準備工作時程規劃表」中提及評鑑相關問卷調查部分，問卷是評鑑重要指標，請主管向所屬教職員生宣導，並利用星期一導師時間，對辦理評鑑之宗旨及精神做事前的溝通及說明，請務必審慎填寫。

12	107.05.14 星期一下午 15:30-17:20 圖書館 4 樓 國際會議廳	<b>高教評鑑中心委辦認可訪視相關作業事項說明會：</b> 1. 由評鑑辦公室統籌規劃辦理高教評鑑中心委辦認可計畫說明會，由高教評鑑中心派員說明評鑑指標及檢核重點、認可準備期程及訪視資料準備等事項。 2. 請農學院、 <del>人文學院</del> 國際學院及、獸醫學院及三院所屬各系、所、學位學程；管理學院及景觀暨遊憩管理研究所評鑑工作相關人員(主管、教師及行政人員)務必出席。 3. 由高教評鑑中心依學校型態、規模、特性規劃評鑑作業及流程，評鑑辦公室則配合高教評鑑中心委辦認可作業規定，以學院為單位統籌辦理各項作業流程。	評鑑辦公室 高教評鑑中心	各受評單位 (系、所、學位學程) 農學院 <del>人文學院</del> 國際學院 獸醫學院 管理學院
----	---	---	-----------------	---

### 提案三

案由：108 年度校務評鑑暨專業類系所委辦品質保證認可訪視「評鑑(品保)項目」及「核心指標」修訂草案，請 審議。

說明：

- 一、修訂 108 年度技專校院校務評鑑適用「評鑑項目及核心指標」(4 大評鑑項目、共 12 項核心指標)。請行政副校長室協助規劃評鑑特色指標增修，及各行政單位相對應評鑑報告填報項目。
- 二、校務評鑑項目 4-1「校務經營與發展成效」，學校可自行於指標內，增加特色成果之描述。說明如下：
  - (1) 在各核心指標下呈現特色；
  - (2) 在各評鑑項目核心指標之外，可自訂特色指標；
  - (3) 新增特色評鑑項目，並自訂指標。
- 三、請農學院、~~人文學院~~、國際學院、獸醫學院及管理學院景觀暨遊憩管理研究所，召開院(所)評鑑委員會議，依「高教評鑑中心委辦品質保證認可實施計畫」規劃之「品保項目及核心指標」及「品保項目檢核重點」，協助各系所積極規劃委辦認可實地訪評相關事宜。請依各學院之定位，規劃發展目標及特色，並以「學院」為導向來設計並統籌修訂所屬系、所(學位學程)特色指標。
- 四、系、所(學位學程)均須選定其發展特色，且具有永續經營的規劃及自我改善的能力，在招生策略、組織調整或財務及資源等方面，須有因應的對策及規劃。系所在自訂特色指標時可加入「課程整合」的部分，也可將「跨領域課程」的規劃成效納入其中。各系所(學位學程)修訂之特色指標，須依循各所屬學院之規劃，並應與校務發展計畫相呼應、檢視課程教學與業界接軌。

### 決議：

- 一、照案通過。
- 二、因人文學院已加入 IEET 評鑑，刪除說明第三點之「人文學院」。
- 三、各系、院及校務評鑑修改特色指標時應凸顯學校及各教學單位特色。各教學單位在修訂品保項目及核心指標時，需與系(所、學位學程)及學院修訂之中長程發展計畫相配合，執行目標需一致且可互相呼應。
- 四、校務評鑑指標應加入高教深耕計畫、本校跨領域發展計畫及相關規劃。系所在自訂評鑑指標時可加入「課程整合」的部分，去檢視哪些授課項目需要再調整、哪些領域可以整合、

哪些內容應加強與業界的互動…等。目前單一領域的授課不見得可以滿足產業需求，因此「跨領域課程」日益受到重視，建議系所(學位學程)在彙整評鑑報告資料時，也可將「跨領域課程」的規劃成效納入其中。

#### 評鑑辦公室補充說明：

1. 系、所(學位學程)修訂評鑑指標時，建議規劃方向：
  - A. 以辦學品質要項為指標設計依據，加入各自特色。
  - B. 對應校院發展目標。
  - C. 重視學生學習成效。
  - D. 加入持續自我改善的品質改善機制設計。
  - E. 與學校特色指標及辦學要項間之連結性。
  
2. 為達到專業類系所(學位學程)評鑑的目的，系所評鑑項目設計應包含：
  - A. 系、所如何根據教育目標，訂定學生畢業應具備之核心能力，並轉化成具統整性與系統化之課程規劃與設計。
  - B. 系、所根據所定之核心能力及其對應之課程設計，在「教師教學與學習評量」與「學生輔導與學習資源」之實際作為。
  - C. 系、所在學術與專業之表現與畢業生表現之具體成效。
  - D. 系、所在整體運作過程中，檢核學生學習成效後發現之問題，如何進行品質改善與改善之成效，以及針對前次系所評鑑結果的持續性品質改善之作法與成果。
  
3. 在整個評鑑運作中，最能反映評鑑成效的就是評鑑項目及評鑑指標的訂定。學校須自行擬訂符合學校本身需要的評鑑項目與特色指標，並且定期進行指標檢視與修正，呈現學校專長與辦學成效。各教學單位須有永續經營的規劃及自我改善的能力，在招生策略、組織調整或財務及資源等方面，須有因應的對策及規劃。



#### 提案四

案由：本校參加高教評鑑中心委辦認可評鑑，各受評單位教職員生評鑑問卷題型設計及施測方式，請審議。

說明：

- 一、經 107 年 3 月 29 日 106 學年度第 2 學期第 1 次校評鑑委員會議決議，評鑑辦公室委託研究總中心蔡孟芳助理研究員設計「108 年度校務類及專業類系所評鑑(委辦認可訪視)」教師、職員及學生問卷，並於 107 年 8 月份月底前完成。
- 二、為辦理 108 年度技專校院校務評鑑及專業類系所(學位學程)委辦認可訪視，將對本校大學部二、三、四年級及碩士班二年級學生進行全面問卷調查。
- 三、學生問卷將 107 年 10 月及 11 月份導師時間以電腦施測，屆時請各系所導師依問卷施測各學院所安排之時間及地點，協助帶領所屬班級學生前往進行問卷填寫。
- 四、各受評單位教師及行政人員採書面問卷調查，紙本問卷將另送請各單位協助辦理。
- 五、108 年度評鑑問卷調查擬加入學生「就業力」及「高教深耕計畫」部分題項，將深耕計畫突顯學校辦學特色及「社會責任」與「公共性」納入。

#### 決議：

- 一、照案通過。
- 二、同步製作英文版問卷，英文版部分委請語文中心老師協助翻譯。
- 三、問卷調查結果極具效力，對學校運作及評鑑結果有非常正面之幫助。評鑑委員關心的是學生在校期間學習成效之展現，如：各系所的招生狀況；畢業生就業情形；學生的學習策略、學習參與；以及學習成果的評估結果…等。相關調查分析結果如何回饋到教學、輔導、課程等持續調整改進？參與實習或就業學程學生在畢業後的就業表現有無差異？此亦是校務研究的題項與決策支援的目標。
- 四、蔡孟芳博士是 IR 專門人才，長期從事相關工作。校務研究(IR)的首要任務即為支援大學評鑑或專業學院認證所需的資料蒐集、管理與分析工作，此是需長期進行的工作，且此工作亦為學校對外呈現績效責任的基礎。

五、本校 IR 研究應將學生學習成效作為重點項目，此亦是高教深耕計畫所要求之內控項目，設計時宜分為一般與特色類別，以供填報教育部要求欄位之用。

## 拾壹、綜合座談及意見交流

### 邱義源委員：

1. 學校自我定位清楚，這點很重要。若能與各學院之專業特色加以配合，提出跨學院整合之計畫，以支持學校校務發展政策之施行，對學校整體評比必有加分作用。
2. 許多大學的課程與教學仍停留在傳統式的教法與本科教學階段，忽略跨領域教學，無法符合職場跨領域的需求，以致學生對未來的職涯也缺乏想像。各學院及所屬系、所、學位學程應全面檢視相關專業及基礎課程，學校應以清楚定位特色(熱帶農業)及教育目標，領導各系所之課程規劃方向。
3. 校友的職場表現及成就很重要，學校畢業生回饋機制，因資訊收集困難，並未真正將畢業生流向與就業情形的調查結果回饋在課程及教學的改進上，這些都是人才培育的問題所在。各系所對畢業生應建立一套有系統之生涯追蹤機制，並能定期蒐集畢業生之意見，做為自我改善之參考，用以了解學生在校所學與市場需求專業能力之間，尚有哪些不足及待改善空間。
4. 對學校行政及教學單位而言，整體評鑑及改善過程的學習是很有參考價值的，如：學校對評鑑委員建議事項，各受評單位執行改善之追蹤考核之機制為何？學校協助系所改善之具體做法為何？與之前有何不同？系所若無法依據評鑑委員意見進行改善，評鑑則會流於形式。各系所在填寫改進成果時應聚焦於評鑑委員所提出之問題，提出具體可行之方案。
5. 評鑑工作強調橫向聯繫，需要學校行政單位與各學院及系所相互配合，校內各單位之橫向聯繫，以及各單位業務承辦人對自身業務之掌握程度與檔案整理能力，在校務評鑑時顯得相當重要與關



鍵。資料彙整和各受評單位資料呈現方式須相互配合、並周詳規劃。大學的治理與經營涉及教學、研究及行政等各面向，在撰寫自我評鑑報告的過程中，須以學校高度統整各教學與行政單位之業務內容、教師研究成果、產學合作及學生學習成效等項目。除評鑑報告撰寫外，在統計數據與佐證資料的整理上，亦需各學術與行政單位迅速有效地提供相關資料。

6. 自我評鑑時各教學單位改進成果資料之彙整，對評鑑整體工作而言是很有意義的，代表過去辦學之成果(成就)及未來發展之方向。評鑑資料的彙整，完整紀錄各單位做了哪些改善工作，此可做為相關證據，據以佐證評鑑報告書內相關內容。而中長期發展計畫，則是學校對永續經營的規劃。各學院及所屬之教學單位依據學校、學院發展計畫為綱領，研擬各教學單位之中長程發展計畫。學院及教學單位中長程發展計畫應明列績效指標、衡量標準及目標值，並由學院進行管考。

#### 鄭武樾委員：

1. 學校教學單位參加國際認證很重要，如目前台大及中興大學畢業生拿獸醫證書可在美國執業，本校畢業生則不行。所以獸醫學系馬來西亞獸醫認證或是歐盟獸醫認證申請應儘快進行，否則學生畢業後就業或就學會很吃虧，對招生亦不利。
2. 各學院發展主軸宜與學校相互連結、聚焦。在學校確立本身定位與核心價值後，訂定學校重點發展特色以及決定培育出具有什麼樣特質與能力的學生。再從校、院、系一貫的目標，提出具體的執行策略。
3. 原有的系所評鑑面向比較著重在執行面，較無法顧及是否能與各校的校務發展計畫相呼應。建議教學單位在自訂特色評鑑項目時，先針對自己想要發展的方向來訂出系務(所、學位學程)發展計畫，再與中、長期校務發展計畫相呼應，檢視課程教學與業界接軌。各系所教學資源必須隨學生所需與產業脈動而精進。

4. 屏科大辦學以「熱帶農業」為主軸，但學生想從事農業的意願不高，這將會牽涉到學生的就業情形。學校應有新的思維，要創造有別於其他農業大學的特色，才能為學生創造新的出路，如「智慧農業」、「環保農業」、「安全農業」及「觀光農業」等，運用新的科技，跨領域、跨學院支持學校「熱帶農業」的整體發展方向，學校需要面向市場來思考。
5. 學校以熱帶農業為教育目標，圍繞「熱帶農業」之主軸，智慧農業、食品安全、行銷及物流管理、自動化生產...等，這些都是業界目前重視之問題，可做為學校教學及學生研究方向及目標；或做為學生就業及畢業後發展的方向。
6. 善用校友關係，增加學生實習及就業機會。各系所宜鎖定幾個與系所教育目標相符合之相關企業，作為學生畢業後就業之參考選擇，系所與這些特定產業加強聯繫，協助企業訓練所需學生，提升學生的就業機會，並貫徹實習課程執行與學生畢業後實習及就業輔導。
7. 學校宜配合政府政策(新南向—東南亞各國或北向政策—日本等國)，在推動產學合作及校內、外實習課程及就業學程時，宜鎖定一些國際公司及大廠，發揮團隊精神，整合各院資源，積極聯繫合作之可能性。
8. 學校在進行問卷調查時，須做好宣導工作，掌握學生答題狀況。如蒐集學生及畢業生、企業雇主、家長的意見，製作畢業生就業滿意度調查結果、企業雇主滿意度調查統計表...等資訊之收集，就非常重慶。問卷內容及結果分析，相關數據之呈現可以佐證評鑑報告書中各評鑑指標之撰寫內容。
9. 建議系所在自訂特色效標時，先針對自己想要發展的方向來訂出系務(所、學位學程)發展計畫，並與校務發展計畫相呼應、檢視課程教學與業界接軌。各系所教學資源必須隨學生所需與產業脈動而精進。

1. 就學校自我評鑑實施流程及工作規劃內容上看來，其完整度是沒問題的；另外，學校亦成立跨領域特色發展中心及大數據研究中心，立意良善。以下幾點建議：以實質之改善機制讓學生得到所需之就業能力。
  - A. 學校應瞭解市場需求，清楚社會脈動與趨勢，並發揮本身特色，供應市場及社會所需要的人才。
  - B. 學校辦學需符合外在迫切需求，與產業對焦。學校必須參照外界的回饋意見，著重學生就業情況及學生畢業後的市場接受度，提昇教學品質。
  - C. 雇主滿意度、校友及業界對學生的看法及相關資料收集很重要，是自我評鑑中很重要的一部分。各系所應進行課程改革與課程評鑑，強調跨領域教學，以符合職場跨領域的需求。
  - D. 學校在推動產學合作及校內、外實習課程時，執行績效的呈現方式，宜質化及量化資料並重。
  - E. 學教教學單位參加國際認證有其必要性，對於學校「學生畢業後再進修或工作權益所涉及的跨國學歷採認」、「招收外籍生」、「雙聯學制」及「與國外大學學術合作」…等，皆有幫助。
2. 校友(畢業生)之回饋管道需通暢，並多一些溝通。資料呈現方式如：學生畢業後找工作，以何種工作性質為大宗？找到工作所需時間？薪資多寡？對社會之貢獻？…等，用以評估學生的學習品質。各系所是否能有效收集學生畢業後就業相關資訊，並回饋給系所進行課程改革及教學品質提升？學生畢業時核心能力是否真的達到相關要求？值得各教學單位省思。
3. 學校須加強與產業界合作，研究題目須和產業界結合。產學合作計畫與研發要能夠鏈結系所(學位學程)發展目標，目前多數學校狀況是系教師雖能投入產學合作，但是多數產學合作計畫與行銷流通之專業領域並不直接相關。建議調整產學合作方向，以配合系所之教育目標及主軸課程。希望產學合作與研發成果能回饋至教學，鼓勵各系教師積極將產學合作或研發成果轉化為教材，融入教學課程中。

4. 學校內教師可對社會性議題提出解決方案，現今社會新聞的重要案例，如：農學院食品科學系「食品安全」、「食品衛生與管理」及「毒物檢測」等。圍繞熱帶農業主軸，發展跨部會及結合學院特色之整合計畫。研發之項目以如何解決台灣農業的問題為主軸。這些可凸顯學校辦學特色之指標，皆有利於招生及社會一般對科技大學認知的提升。

張淑賢委員：

1. 我國熱帶農業技術領先東南亞各國，農委會針對國人關注之糧食安全、食品安全、綠色環保、資源效率等議題，積極扭轉過去消極補貼的農業政策舊思維，並解決內外環境困境，於 106-109 年度推動「新農業創新推動方案」，亦為「五加二」創新產業計畫之一。
2. 目前台灣進入小農經濟、精緻農業時代，農業邁向高科技產業，貴校辦學特色宜在熱帶農業之基礎上，加強「經濟作物」方面之教學，結合各領域之專業技術，追求產品加值空間。目前政府政策「生產力 4.0」，是整合雲端、大數據、物聯網、人工智慧、自動化為發展平台，在各行各業上發揮功能。貴校下一階段的校務發展也應隨著「農業 4.0」趨勢做調整。然而無論科技如何進步，終究是要靠人來發明及運作，所以跨領域人才培育是最基本的主軸。
3. 順應政府相關政策(新南向)，農委會目前輔導廠商以整廠輸出為概念，將不是只製造單一產品，而是提供完整的解決方案，包括產品、軟體和控制系統、服務等 know how，但核心技術仍留在台灣。在其他國家現成的市場，建立有生產基地的台灣企業網路(物流中心)，同時配合政府的「新南向政策」，把市場轉向東南亞，或可解決農產量過剩或滯銷問題(如香蕉及鳳梨等水果)。因此學校應加強國際法規(如：WTO、SPS)等教學，讓學生多了解國際貿易相關規定。並加強國際行銷及外語溝通技巧及談判能力，對學生畢業後就業或向外發展也有一定程度助益。



4. 評鑑過程是對於過去教學的成果、課程規劃與改善及學校願景(中長程發展計畫)之綜合評比。辦理系、所、學位學程評鑑，應從「整體」評鑑的觀點加以評估，現今社會所需要的是跨領域人才，尤其農科園區對貴校畢業專業人力需求量大，因此貴校及各學院、系所(學位學程)應有策略性與完整性的考慮，亦須考量自身的特色發展、組織多元性及資源調配情況，加強跨域人才之培育及跨域課程之規劃，評鑑才有意義。
5. 教育部高教深耕計畫強調各大學須以中長程校務規劃為主體，提出未來發展方向。在「落實教學創新」目標中，學校須在：厚植學生基礎能力、培養學生就業能力、建構跨域學習環境、發展創新教學模式、建構創新創業生態環境，及強化核心(5+2)產業人才培育等面向，提出可以有效改善學校教學品質及提升學生學習成效的策略。其中「跨域人才培訓計畫」，學生學習接觸到的實際操作；校內、外實習及畢業後實習課程等，農科園區順應政府政策，鼓勵青農、農企業及大廠進駐，並將創新農業研究成果投入產品、技術開發以落實產業化。整合農科園區內、外產業聚落上下游產業鏈，加強國際合作及交流，急需本校畢業生(本國生及外籍生)新血注入。

#### 校長總結：

1. 自我評鑑是一件繁複的工作，各系(所)必須徹底瞭解學校本身的狀況及學生的情形，提出自我提升之積極作為，突顯系(所)之特殊性及差異性。
2. 目前高教評鑑中心品質保證委辦認可，是學習 IEET 的認證模式，可互為參考，評鑑時著重的檢核要點也類似，準備的方向是一致的。但評鑑進行方式仍是以教育部為最高指導單位。
3. 自我評鑑著重學校特色發展、學校之改進功能以及自我管理與發展能力。評鑑的重點在於整個決策的過程、確立目標之達成方式，並經由評鑑的結果、回饋及改善意見之分析，研擬改善措施、建立改善機制。

4. 學校辦學績效的好壞取決於學生畢業後的成就，是否能符合社會期待。將來評鑑的主流傾向於強調學生畢業後創新創業、就業或繼續就學的評量，對評鑑結果影響很大。但學校能夠收集到的企業界及產業界的回饋資料太少，資料庫的建置亦不夠周全，目前資料僅包括至多五年內畢業學生畢業後之就業或就學狀況，涵蓋面不夠廣。請職涯發展處及新成立之校友服務中心，增加學生畢業後動向資料及企業界回饋之收集，強化資料庫建置。
5. 學校推動「高教深耕--跨域中心研提計畫」，需學校各單位支持。教育部高教深耕計畫之目的、指標及重點發展項目，對應到專業類系所評鑑及校務評鑑，皆有其相容及互補之處。本校高教深耕計畫之跨領域研究團隊計畫推動，107 學年度第 1 學期將陸續舉辦各計劃項目說明會，網路上也已經發布多篇相關說明文章。
6. 校長日前到汶萊訪問，參觀當地台商(養殖業)公司及魚塭，深有所感。本校以熱帶農業立校，如果以學校之特色，整合學校優良之工程技術、無人機運用、管理技術、研發技術、加工技術及行銷專長…等相關知識、技術及人才輸出，對台商幫助很大，對學校產學合作亦是一大商機。

拾貳、臨時動議：無

拾參、散會時間：下午 15 時 20 分